



Lapse vaesus üksikvanema perekonnas

Seminar „Üksikvanemate huvide kaitseks – ühiskonna
nõrgema osa vaesuse vähendamine“

Dagmar Kutsar, TÜ

19. veebruaril 2015. aastal

Lapse heaolu

- Lapse heaolu moodustub perekonna taustal ja on otseselt sellest sõltuv
 - Perekonna elutingimused ja elukvaliteet
 - Perekonna üldine toimetuleku tase
 - Perekonna sidusus ühiskonna ja sotsiaalsete võrgustikega
- Lapse heaolu mõjutavad ka teised konteksti tegurid
 - nt poliitika, tööturu olukord, tervishoiu kättesaadavus, sotsiaalne kaitse, koolikeskkond
- Lapse heaolu on *siin ja praegu*

Lapse vaesus kujuneb leibkonna kontekstis

- Elamine lasterikkas peres
- **Elamine üksikvanemaperes** (u 93% on üksikvanemaks ema – REL2011)
 - 21% lastest elab üksikvanemaperes (või üksiku vanavanemaga), 2-3% elab laiendatud üksikvanemaperes
- Vanema/vanemate töötus; Pikaajaline töötus
 - umbes 60% töötuperes elavatest lastest elavad üksikvanemaperes (või üksiku vanavanema peres)
- Vanema/vanemate töövõimetus: krooniline haigus, puue
- Kasvamine hooldajaga (nt vanavanemaga) või institutsioonis
- Pere juurest lahkunud vanem ei toeta
- **Mida vanem on laps, seda tõenäolisemalt elab ta üksikvanemaperes**
 - 17% alla 3-aastastest ja 29% 12-17-aastastest (REL2011)
- **Tõine vaesus**, eriti tugev mõju üksikvanema ja ühe teenijaga peres elavate laste vaesusriskile
- **Vaesusriskid esinevad sageli koos, st kuhjuvad**

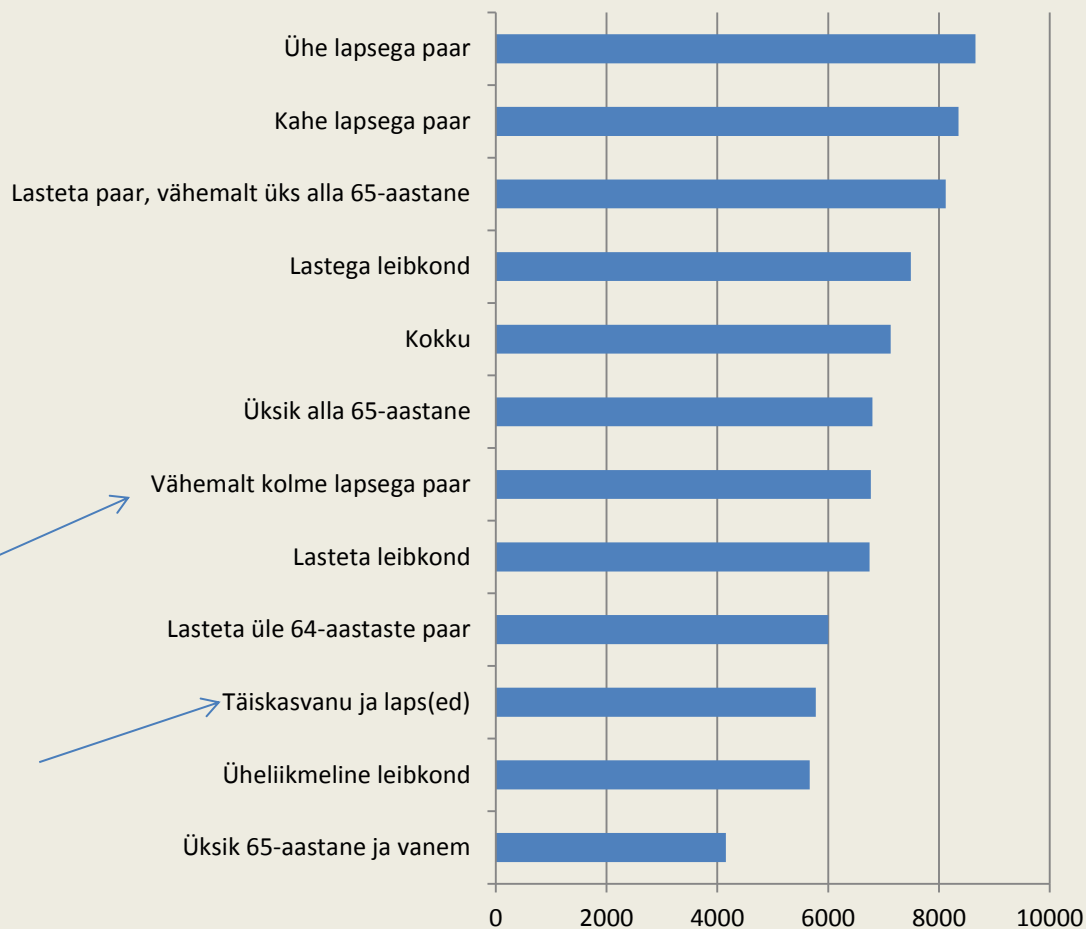
Mis on vaesus?

- Ühiskonnast lähtuvalt on vaesus **sotsiaalprobleem**, mis väljendub teatud elanikkonna rühmade materiaalsete ressursside ebapiisavusest tingitud ilmajätuses ühiskonnas hädavajalikuks peetud elustandardist ning sotsiaal-majanduslikust osalusest
- Indiviidist (leibkonnast, sotsiaalsest grupist) lähtudes on vaesus **sotsiaal-majanduslik seisund**, mis ei võimalda rahuldada subjekti esmaseid füsioloogilisi ja sotsiaalseid vajadusi, jätab ilma valikutest ja võimalustest

Vaesusel on lapse elus mitmeid väljendusi

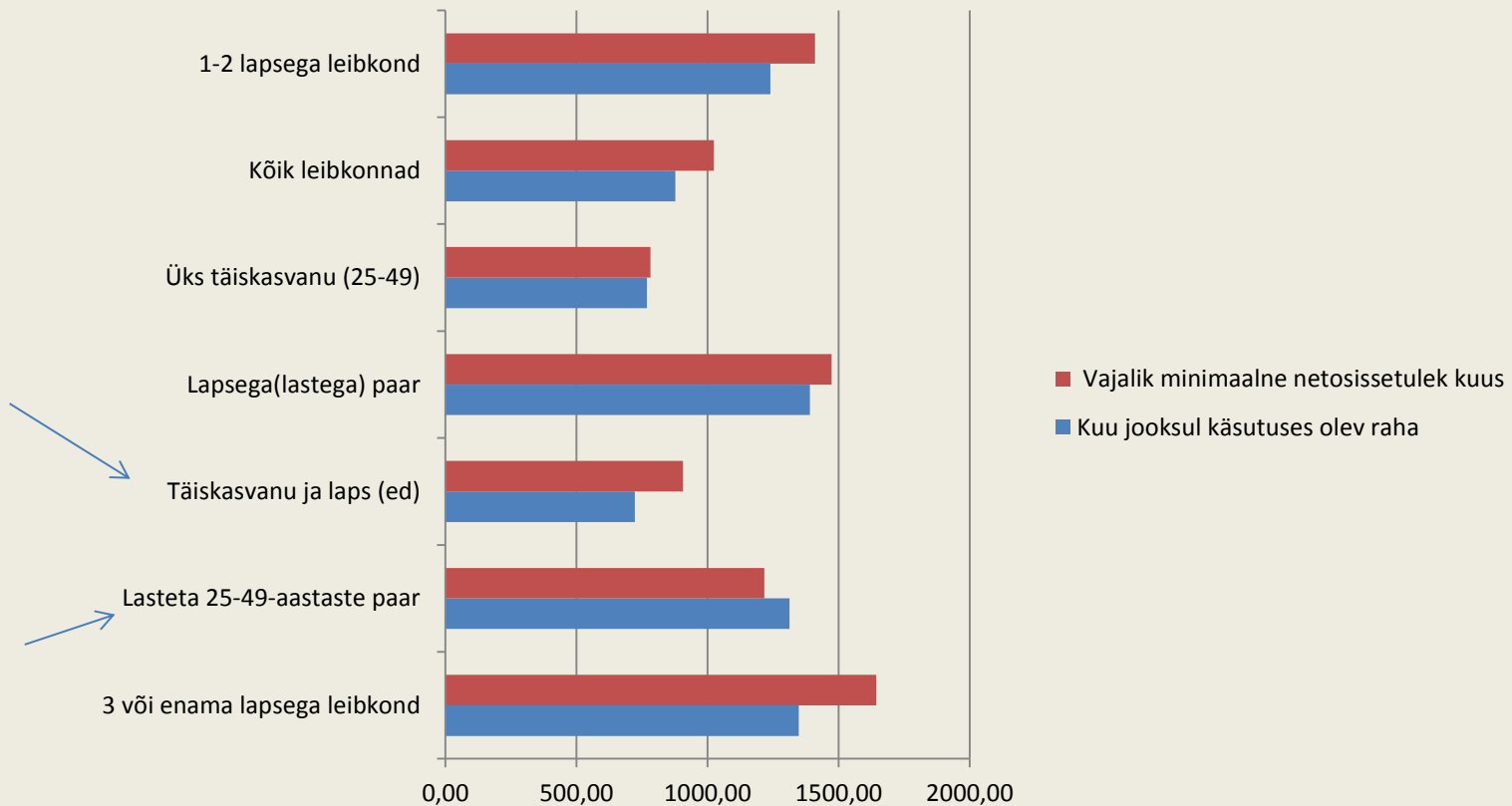
- Materiaalne vaesus, suhteline ilmajätetus, eluilmavaesus
- 27% 11-15a lastest hindab oma pere majanduslikku olukorda halvaks
- 20% 11-15a lastest elab enda hinnangul kehvades oludes
- 37% lastest elab ilma alaealise õe-vennata
- 27% elab üksikvanemaperes
 - Elamist üksikvanemaperes eelistavad lapsed elamisele kasuvanemaga peres (ISCWeB 2014)
- Viiendik 4. ja 6.kl lastest on kokku puutunud vanemate töömigratsiooniga
- Iga kümnes laps on madala eneseusuga ning 14% kahtlevad oma eesmärkide saavutatavuses (6.kl laste uurimus)
- Üle poole lastest on sageli väsinud juba hommikul kooli minnes
- Enesetapumõtetega on Eestis üle 10% 13–15-aastastest kooliõpilastest
- Lapsed on kriitilised selles suhtes, kui palju neid täiskasvanud kuulavad ja kui väärικalt neid kohtlevad

Elanike aasta **ekvivalentnetosissetulek** leibkonnatüübi järgi, 2011



Isegi kui eemalelav vanem toetab perekonda, jääb leibkonna sissetulek ikkagi tema sissetuleku lisandumiseta oluliselt madalamaks

Leibkonna käsutuses olev ja hinnanguline minimaalselt vajaminev raha leibkonnatüübi järgi, 2012



Elutingimuste vaesus

- Suurima tõenäosusega elavad halvades oludes need lapsed, kes kasvavad ühe vanemaga (valdavalt üksikemaga)

- 2011. aastal oli neid ligi kolmandik (32%) üksikvanemaga perede lastest
- suurperede lastest alla neljandiku (23%)

- Kõige paremas seisus olid lapsed, kes kasvasid ühe õe või venna ja kahe vanemaga

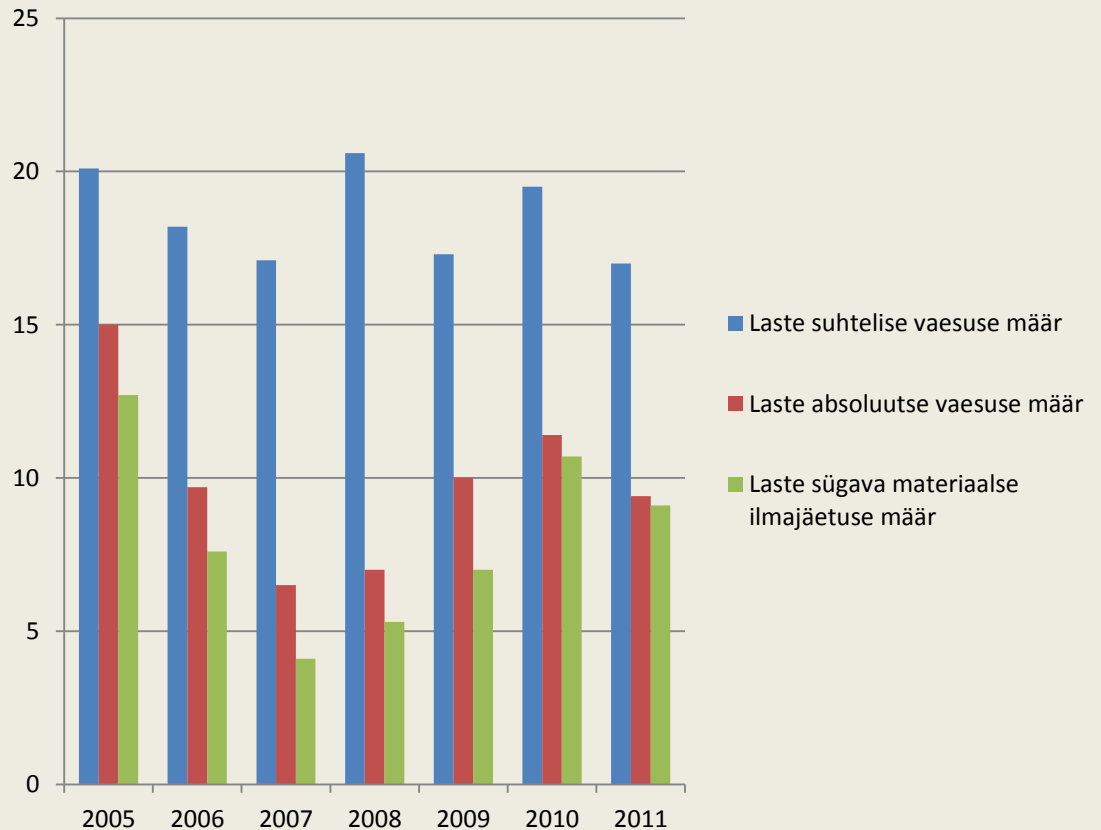
- neist kasvas rasketes elutingimustes kuuendik

	2005	2007	2009	2011
Kehvades oludes elavad lapsed	25,3	23,5	22,2	20,7
suhtelises vaesuses elavad lapsed	39,9	46,4	36,7	30,0
suhtelisest vaesusest väljas elavad lapsed	21,4	18,3	18,5	18,4
kahe vanemaga ühelapselistes leibkondades elavad lapsed	23,0	20,1	16,5	19,0
kahe vanemaga kahelapselistes leibkondades elavad lapsed	18,7	18,6	17,7	16,4
kahe vanemaga vähemalt kolmelapselistes leibkondades elavad lapsed	26,3	26,0	37,3	23,0
ühe täiskasvanuga leibkondades elavad lapsed	39,9	40,1	22,3	31,8
muud tüüpi leibkondades elavad lapsed	22,5	19,5	22,6	22,3

^a Läbilaskev katus; rõsked seinad, põrand või vundament; pehkinud aknaraamid või põrand.

Laste materiaalne vaesus

- Kõige suuremas vaesusriskis on teismelised (22% 11–17-aastastest)
 - nende puhul on suurem tõenäosus, et peres on rohkem lapsi (nooremad õed-vennad)
 - selleks vanuseks suurenenud üksikvanemaga peredes kasvavate laste osatähtsus



Kas laps saab olla vaene?

Laps ei teeni sissetulekut

Laps ei loo materiaalseid hüvesid

Lapse töö (õppimine) ja tasu on ajaliselt lahus

Mitmed kulutused lapsele ületavad täiskasvanu keskmisi kulutusi

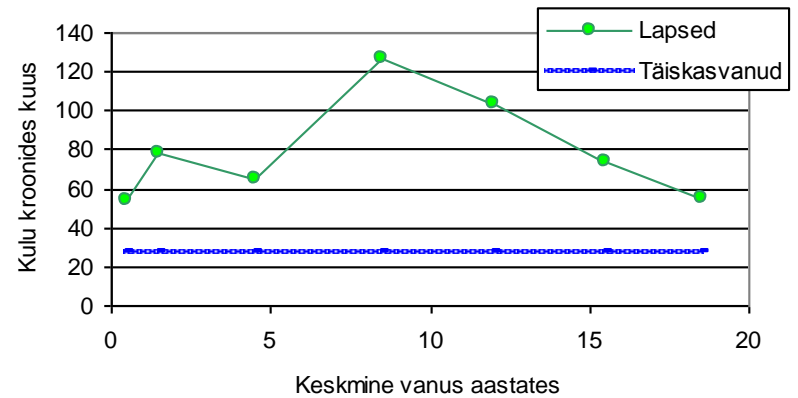
Ülemise ja alumise 5 tulugrupi erinevus kulutustes lastele on umbes 2 korda (üle 3x harrastustele ja garderoobikaupadele)

Prof Ene-Margit Tiidu arvutused pere-eelarvete uuringu andmete põhjal; vt ka:

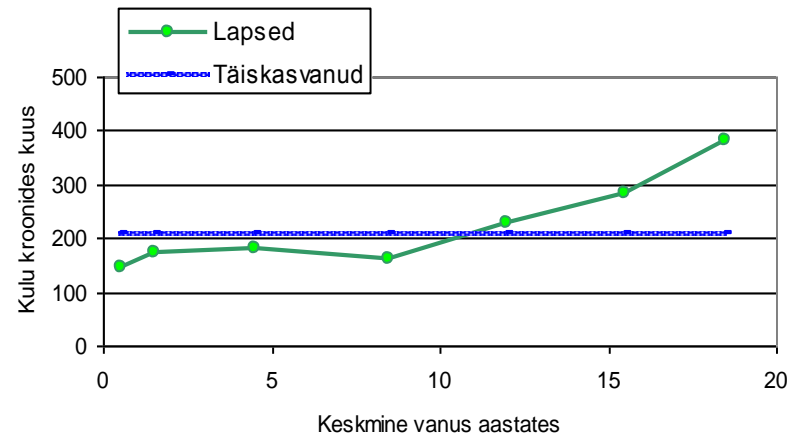
E.-M. Tiit (2004) . Lapse ülalpidamiskulude arvutamise meetodika.

([http://www.sm.ee/est/HtmlPages/Lapse_kulud/\\$file/Lapse_kulud.pdf](http://www.sm.ee/est/HtmlPages/Lapse_kulud/$file/Lapse_kulud.pdf))

Harrastuskulutused sõltuvalt vanusest



Garderoobikulutused sõltuvalt vanusest



Lapse vaesus on mõjutatud sotsiaalpoliitiliste otsuste poolt

- Ühiskonnapoolse abi efektiivsus ja sihtsus
 - Toetused ja teenused
 - Nende jõudmine lapseni (perele või lapsele suunatud)
- Solidaarsus erinevate poliitiliste huvigruppide vahel (ühiskonna vananemine)
- Poliitilised valikud
 - Pronatalism (sündide toetamine) vs lapse heaolu
 - Passiivsed vs aktiivsed poliitikameetmed
 - Universaalsed vs ümberjagavad meetmed (TTT ainus)